



Pulso Industrial

Confederación de Cámaras Industriales de los Estados Unidos Mexicanos

Concamín

Editorial

- Balance trimestral del sector industrial
- Pierden dinamismo exportaciones manufactureras

Salomón Presburger Slovick
Presidente

Mónica Garduño Calderón
Directora General

Manuel Ma. Contreras 133,
Octavo piso, Col. Cuauhtémoc,
Delegación Cuauhtémoc,
C.P. 06500
Tel. 5140 7800, Fax 5140 7831
México, D. F.

Correo electrónico:
concamín@concamín.org.mx

Editorial

Ha concluido el primer cuatrimestre del año en medio de luces y sombras. La actividad económica y el mercado laboral ofrecen señales alentadoras, pero el fortalecimiento del peso y el aplazamiento del análisis y definición de las reformas estructurales generan distorsiones e incertidumbre, pues tenemos capacidad para mantener el crecimiento económico, pero carecemos de bases sólidas para acelerar el paso en los años por venir.

Los primeros meses de 2011 transcurrieron en medio de estabilidad macroeconómica y crecimiento de la producción, la inversión y el empleo. Si bien la actividad económica perdió parte del dinamismo mostrado en los trimestres previos, conserva su trayectoria ascendente y un ritmo de avance que le permitirá cerrar el año con un crecimiento cercano a 4.5 por ciento. Nuestra economía sigue avanzando a pesar del fortalecimiento de la informalidad y el encarecimiento de alimentos y materias primas en los mercados internacionales.

No obstante, hay dos temas que preocupan por sus efectos sobre la economía en el corto y el mediano plazo: la apreciación del peso y la ausencia de cambios estructurales. El fortalecimiento de nuestra moneda afecta la competitividad del sector exportador, impulsa el aumento de las importaciones e inhibe proyectos de inversión que buscan sustituir eficientemente productos que hoy se importan.

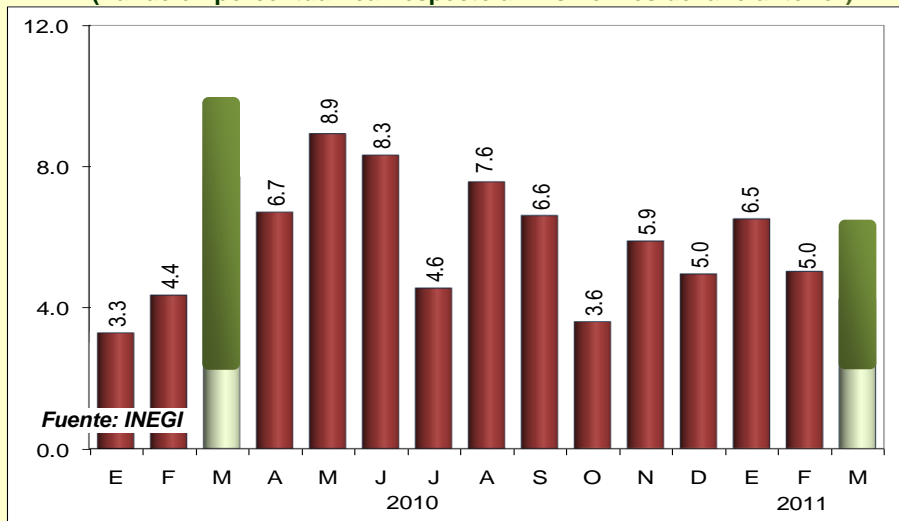
Por otra parte, una vez más la confrontación política y la ausencia de un debate de altura entre los partidos políticos, impidió aprovechar el periodo de sesiones del poder legislativo para abordar, de una vez por todas, las reformas fiscal y laboral. Mientras el "cálculo político" siga aplazando los cambios estructurales que tanto necesitamos, no tendremos margen de maniobra para elevar el crecimiento potencial de la economía ni capacidad para superar su avance inercial.

En suma, el balance de los primeros meses del año ofrece claroscuros. Avanzamos, sí, pero seguimos sin atender asuntos cruciales para el futuro del país.

Balance trimestral del sector industrial

Con el aumento de 4.2% de la producción fabril en marzo, suman ya 16 meses consecutivos de ascenso. Sin embargo, pese a que dicha racha apunta en el sentido correcto, no podemos perder de vista que estamos frente al avance más lento de los últimos cinco meses. La desaceleración comienza a materializarse.

PRODUCCIÓN INDUSTRIAL
(Variación porcentual real respecto al mismo mes del año anterior)



Qué sucedió entre sus cuatro componentes? La minería se contrajo por tercer mes consecutivo; perdió buena parte de la altura que había ganado el sector construcción y las manufacturas perdieron dinamismo. Así, el sector industrial cerró el primer trimestre del año con un crecimiento de 5.2% en su producción e importantes diferencias entre sus cuatro componentes. La

PRODUCCIÓN INDUSTRIAL
(Variación% respecto al mismo mes del año anterior)

Concepto	Nov 10	Dic	Ene 11	Feb	Mar	Ene-Mar
Actividad Industrial Total	5.8	4.9	6.7	5.2	4.2	5.2
• Minería	1.2	1.9	(-) 1.3	(-) 2.4	(-) 2.2	(-) 2.5
Petrolera	(-) 0.5	0.2	(-) 0.9	(-) 1.7	(-) 1.2	(-) 1.2
No petrolera	8.5	9.1	(-) 3.0	(-) 5.2	(-) 7.5	(-) 8.0
• Electricidad, Agua y suministro de Gas por ductos al cons. final	4.0	5.9	6.6	9.9	9.5	8.6
• Fuente: INEGI n	5.7	4.2	8.8	4.5	1.8	4.9
• Industrias Manufactureras	7.6	6.0	8.4	7.3	6.6	7.4

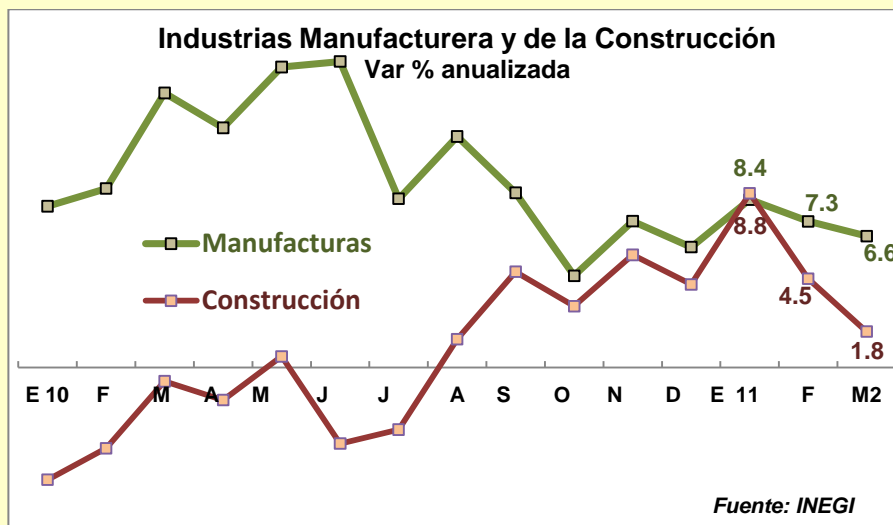
industria minera sigue deteriorándose. En marzo y por tercera ocasión consecutiva, sus dos especialidades cerraron con caídas en sus niveles de actividad. 2011 se perfila como un año difícil para la minería petrolera y la no petrolera. En el extremo opuesto está la generación de electricidad, gas y agua, que cerró el trimestre acelerando el paso, tras elevar su crecimiento de 6.6 a 9.5% entre enero y marzo. La industria de la construcción perdió

buena parte de su dinamismo. En marzo reportó un crecimiento de tan sólo 1.8%, que es el más bajo en siete meses. Tanto la Edificación como las Obras de ingeniería civil, no lograron sostener el ritmo de avance mostrado los últimos meses de 2010 y a partir de febrero comenzaron a moderar su ritmo de avance, configurando una trayectoria descendente.

PAGINA 3

Para revertir dicho comportamiento, es indispensable asegurar el ejercicio oportuno y eficaz de los presupuestos de inversión en infraestructura y construcción de vivienda previamente aprobados por el legislativo y evitar que el burocratismo frene el arranque obras vitales para la economía.

En los meses por venir ambos determinarán el curso que seguirá el sector en



su conjunto. No debemos perder de vista el favorable impacto de la construcción sobre el mercado laboral, el consumo nacional y la actividad de numerosas especialidades fabriles y del sector servicios.

Finalmente, la industria manufacturera, generadora de más de la mitad de la producción fabril en su conjunto, cerró marzo con un avance de 6.6%, en comparación con el mismo lapso del año anterior. Se trata de su más bajo crecimiento en tres meses e indica que, en lo que va del año, ha perdido casi dos puntos porcentuales respecto avance reportado en el primer mes del año (8.4%) Aun cuando su desaceleración no es tan intensa como la del sector construcción, paulatina pero consistentemente comienza a configurar cierta tendencia a la baja.

Lo anterior indica que pierden altura los dos pilares de la actividad fabril mexicana, la construcción y las manufacturas, en momentos en los que la minería reporta números negativos y la industria generadora de electricidad carece del peso suficiente para contrarrestar el comportamiento a la baja del resto de los componentes del sector fabril mexicano.

Al interior del sector manufacturero, las actividades con perfil exportador siguen marcando la pauta y se mantienen como el principal soporte de su crecimiento. Si bien las actividades vinculadas al mercado interno comienzan a elevar su contribución al avance del sector en su conjunto, no deja de llamar la atención que en el mes de marzo ocho ramas reportaron números negativos (en febrero fueron cinco y tres en enero), siendo estas la Fabricación de insumos textiles; Fabricación de productos de cuero, piel y

PRODUCCIÓN FABRIL
(Variación% respecto al mismo mes del año anterior)

	N 10	D	E11	F	M
Industria Nacional	5.8	4.9	6.5	5.0	4.2
Minería	1.2	1.9	-2.2	-3.0	-2.2
Electricidad, agua y suministro de gas por ductos al consumidor	3.6	5.1	6.6	9.8	9.5
Industria de la Construcción	5.7	4.2	9.0	4.2	1.8
Industrias Manufactureras	7.4	6.0	8.4	7.3	6.6
Industria alimentaria	4.7	3.0	2.6	2.0	1.4
Industria de las bebidas y del tabaco	5.5	1.7	5.4	3.6	7.7
Fabricación de insumos textiles	6.5	5.5	3.8	-0.2	-1.3
Confección de productos textiles, excepto prendas de vestir	2.7	1.9	6.2	-0.8	6.0
Fabricación de prendas de vestir	1.5	-0.7	-2.6	-0.7	2.1
Fabricación. de productos de cuero, piel y materiales sucedáneos, excepto prendas de vestir	2.3	0.7	2.8	-2.5	-0.6
Industria de la madera	10.4	-1.3	4.7	6.6	6.6
Industria del papel	1.4	2.9	1.9	1.6	-1.7
Impresión e industrias conexas	23.9	24.6	9.5	11.8	7.3
Fabricación de productos derivados del petróleo y del carbón	-9.9	-12.7	-4.7	-5.9	-5.8
Industria química	0.6	-0.4	-0.3	1.8	-3.3
Industria del plástico y del hule	7.2	5.0	11.3	11.0	9.3
Fabricación de productos a base de minerales no metálicos	6.7	7.7	8.1	5.5	4.6
Industrias metálicas básicas	9.2	5.5	10.0	12.0	7.0
Fabricación de productos metálicos	12.2	13.5	20.0	15.6	8.6
Fabricación de maquinaria y equipo	50.1	44.9	35.7	19.2	11.9
Fabricación de equipo de computación, comunicación, medición y otros equipos, componentes y accesorios electrónicos	-0.8	-0.9	8.3	7.6	-1.9
Fabricación de equipo de generación eléctrica y aparatos y accesorios eléctricos	9.4	7.0	7.8	3.8	-2.6
Fabricación de equipo de transporte	16.0	15.0	21.7	20.5	26.3
Fabricación de muebles y productos relacionados	13.2	11.5	28.0	11.5	11.9
Otras industrias manufactureras	0.8	3.1	1.6	3.1	-2.8

Fuente: INEGI

materiales sucedáneos, excepto prendas de vestir; Industria del papel; productos derivados del petróleo y del carbón; industria química; Fabricación de equipo de computación, comunicación, medición y otros equipos, componentes y accesorios electrónicos; Fabricación de equipo de generación eléctrica y aparatos y accesorios eléctricos; y Otras industrias manufactureras, tal y como se aprecia en el cuadro.

En contraste los principales soportes del crecimiento de la producción manufacturera en el arranque de 2011 son: Fabricación de equipo de

transporte; Producción de muebles y productos relacionados; Industria de las bebidas y del tabaco; Fabricación de maquinaria y equipo; Industria de la madera; Producción de plástico y hule; la Industria Metálica básica.

En suma, la industria sigue mostrando signos de relativa fortaleza y aunque no se perciben densos nubarrones en el horizonte, la desaceleración comienza a marcar la pauta del sector fabril mexicano.

PAGINA 5

Pierden dinamismo exportaciones manufactureras

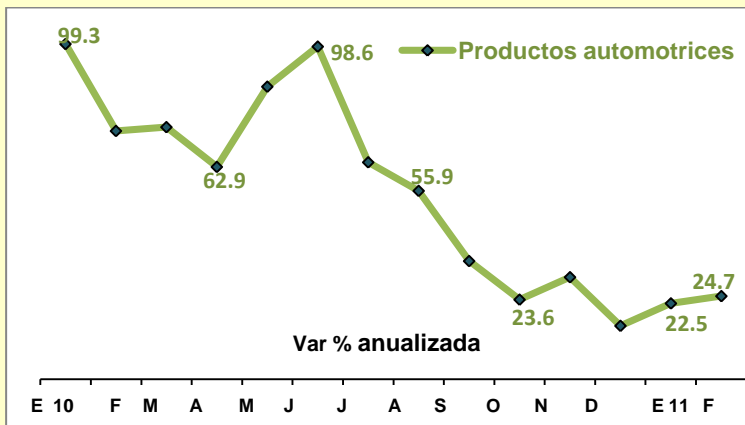
En el segundo mes del año las exportaciones del sector manufacturero comienzan a perder parte dinamismo mostrado en los meses previos.

Cuatro pueden ser las causas de tal comportamiento: la normalización de su ritmo de avance tras la desaparición del efecto estadístico asociado a la base de comparación; la pérdida de competitividad motivada por el fortalecimiento del peso frente al dólar; un descenso en la demanda externa, o la combinación de los tres primeros.

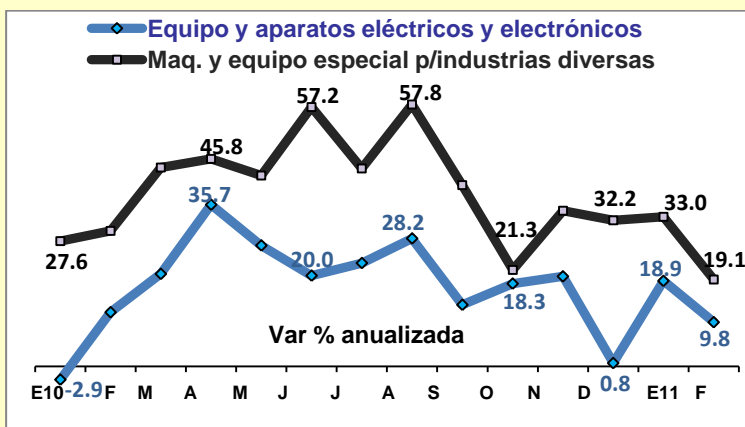


Como quiera que sea, no es una buena noticia que el motor externo comience a moderar su capacidad de arrastre sobre la economía en su conjunto, justo cuando la mejoría del mercado interno es todavía insuficiente para asumir un rol protagónico que le permita compensar el menor impulso proveniente del sector exportador.

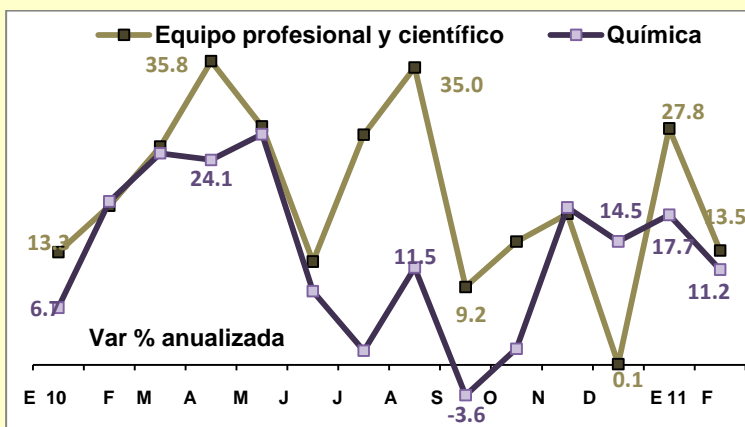
Desde septiembre del año pasado las exportaciones manufactureras



Fuente: INEGI



Fuente: INEGI



Fuente: INEGI

avanzan a un ritmo cada vez menor. Si analizamos el desempeño de los siete sectores que generan más del 70% de las exportaciones manufactureras, podemos corroborar lo anterior.

El dinamismo de los fabricantes de Productos automotrices; Equipos y aparatos eléctricos y electrónicos; Maquinaria y equipo especial para industrias diversas; Equipo profesional y científico; y de la industria química, se ha moderado significativamente en los últimos meses.

La tendencia a la baja que se ha configurado recientemente, contrasta con el desempeño de los meses previos, tal y como se advierte en las gráficas anexas. Tomando en cuenta que la industria estadounidense (principal destino de la mayor parte de la oferta exportable del sector industrial mexicano) no ha dado muestras de debilitamiento, es probable que la desaceleración de nuestro motor externo responda a la apreciación del peso.

El fortalecimiento de nuestra moneda reduce la competitividad-precio de los productos industriales, haciendo más atractiva la compra de insumos y productos terminados procedentes de aquellas economías cuyas monedas no se han apreciado frente al dólar.

Esta situación coloca en desventaja al sector exportador mexicano, en momentos en los que su contribución al crecimiento de la actividad económica sigue siendo crucial para la inversión, el empleo y el consumo internos.

El tipo de cambio comienza a convertirse en lastre del sector exportador. Habrá que cuidar el desempeño del mercado cambiario para evitar daños mayores sobre las firmas exportadoras.